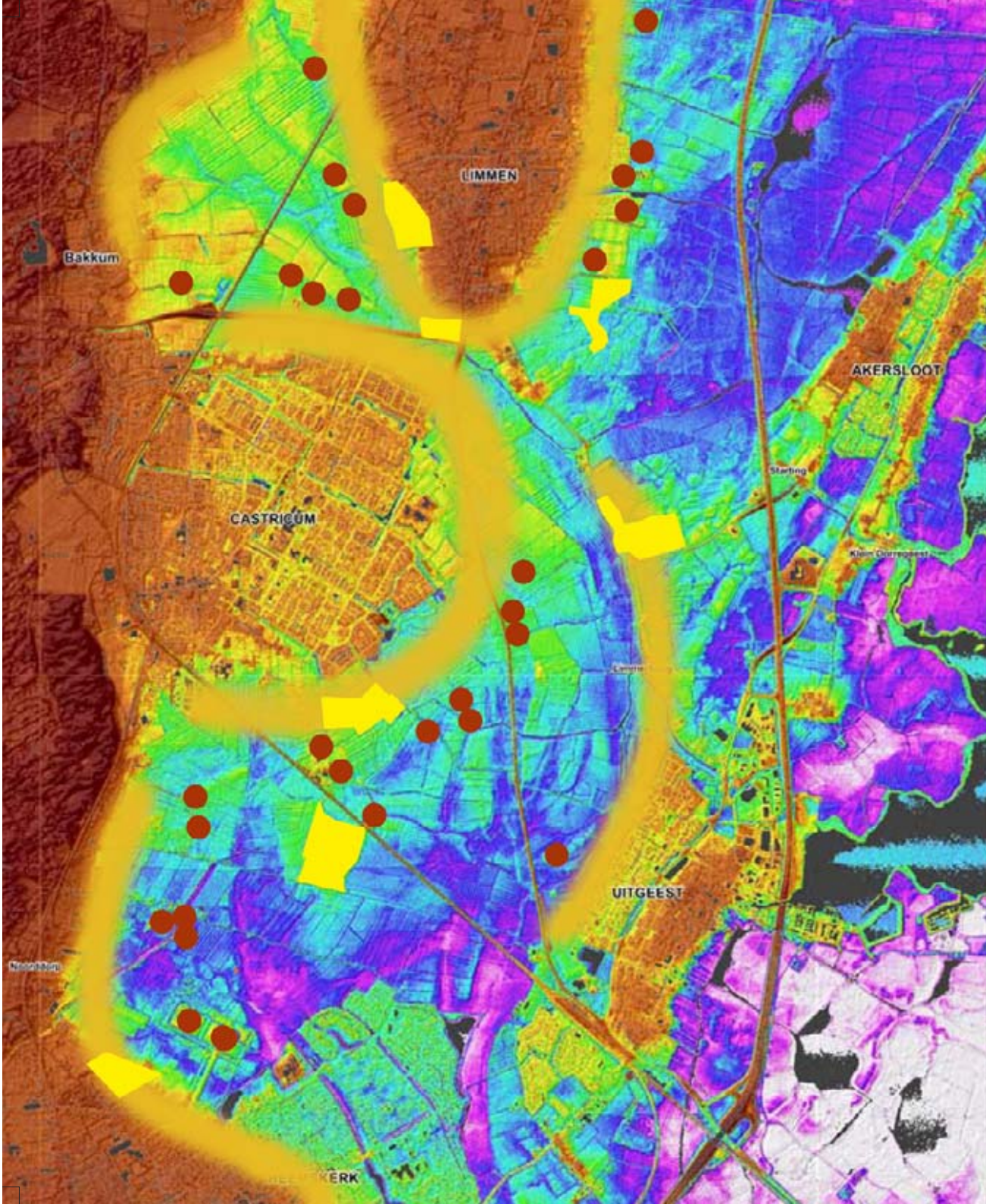


The primeval IJ >>>



# The primeval IJ

## project

Cultural planning for the primeval IJ

## location

Province of Noord Holland

## designers

Peter de Ruyter

Jonas Strous

## partners

Gerco de Ruijter

Ton van Vliet

Jeroen van Westen

## client

Province of Noord-Holland

## year of design

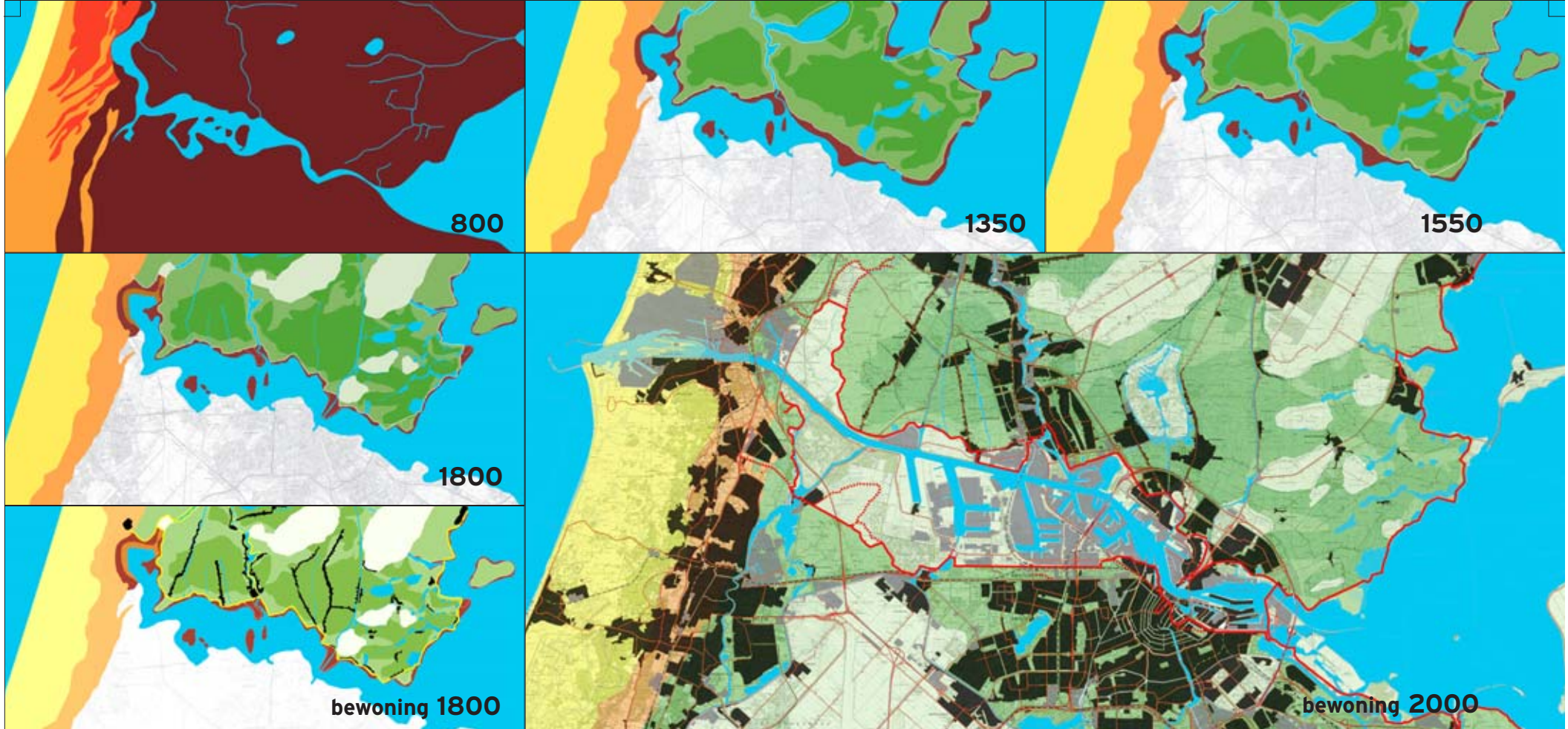
2004 - 2005



spatial outline

### **The Primeval IJ then, now and in the future**

The Primeval IJ may well be the Netherlands' most latent and undervalued historical structural line. A number of spectacular historical excavations, usually on the occasion of contemporary interventions in the landscape, have resulted in a growing awareness that the Primeval IJ is nothing less than a hidden treasure. However, an insight in to the cohesion of the Primeval IJ as a landscape-forming and structuring layer in the landscape has been lacking to date. This insight can form the basis of a 'primeval language' that increases the legibility of the Primeval IJ in the future.



**Then**

The region has great historical richness. The estuary of the Primeval IJ was populated and made suitable for farmland in a series of steps starting in 2500 BC and continuing until the present day. In around 1000 BC, an interesting spatial situation can be recognised with the presence of the Island of Castricum in the estuary of the Primeval IJ. The estuary finally became silted up in around 100

AD, due to a fall in the sea level. The water flowing in the Primeval IJ changed direction to the east. In the period around 1200 AD the Primeval IJ was enclosed by construction of the IJ dikes, work that was carried out in a series of phases. Land was also reclaimed in a number of phases.

## Now

The reality of today demonstrates that the Primeval IJ landscape is in a 'high pressure' planning area - the north wing of the 'Randstad' conurbation, where cohesion in the planning is totally lacking. The region is rapidly becoming fragmented due to the construction of residential, industrial estates, infrastructure, as well as the occasional nature development. In this extremely dynamic region of the Netherlands, the Primeval IJ can play the role of the cohesive and distinguishing carrier of new plans that respect the history of the landscape and have a site-specific identity.

## The future

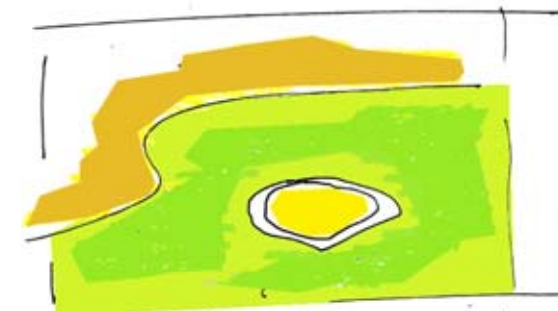
How can we ensure that the Primeval IJ resounds in the design of future developments in the landscape? The secret of the development of a 'primeval language' lies in the perimeters - the estuary (the island), the meander and the plain. It is not coincidental that the largest archaeological treasures have been found in the perimeters (the original settlements). The water table has fluctuated very little in the perimeters; this has conserved the buried information. Regarding the perimeters as archaeological buffer zones and leaving them untouched will result in the spatial demarcation of the perimeter of the Primeval IJ. Other archaeological find locations are treated as islands, in analogy with the land that fell dry in the original estuary. By adopting this approach the find locations can serve as archaeological 'steppingstones' in an area that can be assigned a different function. The idea of islands in the Primeval IJ can also be used for small-scale expansions/housing plans in, for example, Castricum or Uitgeest. These, in analogy with castle Marquette, can be advanced posts in the original course of the Primeval IJ, which can then serve as a zone for water storage or nature development.



autonomous IJ-dike



small-scale expansion



archaeological steppingstone

### 1. de noordelijke IJdijk bestaat

Van Beverwijk tot Monnickendam is de noordelijke IJdijk als doorgaande lijn goed herkenbaar (anders dan de zuidelijke IJdijk). De dijk is een doorgaande lijn in een nu eens landelijk, dan weer stedelijk landschap

### 2. dé noordelijke IJdijk bestaat niet

De dijk heeft een roerige geschiedenis, die heeft geleid tot veelvormigheid en fragmentatie. Er zijn vele IJdijken. De dijk is een brokkelijn, aaneenknoping van dijkstukken van verschillende vorm en leeftijd.

### 3. er zijn vele IJdijken

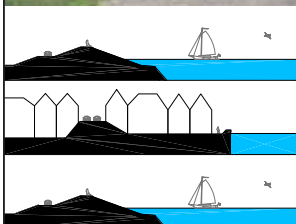
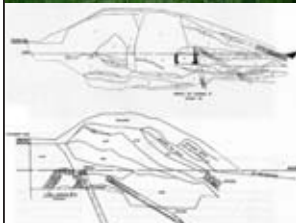
Sinds de aanleg heeft de dijk op verschillende plaatsen gelegen. Zo was het schiereiland Buitenhuizen oorspronkelijk deel van het binnendijkse land ten noorden van het IJ, terwijl het nu onderdeel is van het recreatiegebied Spaarwoude en lijkt te horen tot de IJpolders. In Amsterdam-Noord wijzen knikken en bochten in het beloop van de dijk op verwoesting van de oude dijk, en herstel op een nieuwe plaats. Er zijn vele IJdijken, en ook zijn vele IJdijken verdwenen.

### 4. zeewering

De dijk is de oude zeewering, die op de meeste plaatsen nog de functie heeft van een functionele, primaire waterkering. Maar de zeewering is niet overal de oude IJdijk. Zo heeft de Zaandammerpolder de primaire kering aan de zijde van het Noordzeekanaal; de achterliggende historische IJdijk heeft zijn waterkerende functie verloren. Ook een deel van het dijkdorpje Bulksloot in Amsterdam ligt aan een dijk die niets meer weert. De dijk is niet overal de dijk.

### 5. drie prototypische profielen

In doorsnede varieert de IJdijk aanzienlijk. Het dijkprofiel is een soort catalogus van mogelijke variaties op een oertype. Globaal zijn er 3 "prototypen" te onderscheiden die terug te voeren zijn op een oerprofiel dat nergens meer bestaat. Te onderscheiden zijn een Waterlands profiel, een stedelijk profiel en een profiel dat voorkomt in het gebied ten noorden van het Noordzeekanaal.



### 6. gaten en braken

Op verschillende plaatsen is de dijk doorsneden of in een ophoging verdwenen. Een aantal gaten is ontstaan door infrastructurele doorsnijdingen. Zij zijn te beschouwen als hedendaagse dijkdoorbraken. De 'Ahold-braak' in het centrum van Zaandam en de braak veroorzaakt door de doorsnijdingen van de Coentunnel en IJ-tunnel zijn de meest in het oog springende hiaten in de noordelijke IJdijken.

### 7. het asymmetrische landschap

De cultuurhistorische betekenis van de noordelijke IJdijk ligt niet in de eerste plaats in de dijk zelf, als object, maar in het landschap dat er het gevolg van is. Dat landschap is het asymmetrische landschap van achterland en voorland, binnen en buiten, getemd en wild, droog en nat, oud en nieuw, landelijk en stedelijk, fijn en grof, klein en groot, voor en achter.

### 8. achter de dijk

Het land achter de dijk is er al als de eerste dijk gebouwd wordt. Het is het middeleeuwse veenweidenland, waarboven de hemel van Ruysdael zich verheft. Aan de dijk verandert het landschap: de achterkant wordt voorkant en het boerenland krijgt een front van scheepvaart en stad. De IJdijk beschermt het achterland niet altijd afdoende; slingers in de dijk en braken herinneren aan rampen uit het verleden.

### 9. voor de dijk

Het voorland werd ook wel de ziel van de dijk genoemd. Het was de beschermingszone die de golfaanval opving. Voor de mensen was het vaag land, waar veel kon en weinig bleef. Voor de stad was het pionierplaats en dump, stadsrand avant la lettre. Rembrandt tekende Elsie Christiaens, hangend aan een paal op het galgenveld van de Volewijk.

Veel echt oud voorland is er niet meer. Het voorland is opgenomen in de polders of begraven onder de aanplantingen.

### 10. de dijk van verhalen

De dijk is niet alleen object en functie. De dijk is ook een bijzonder landschapselement: een tribune naar de omgeving. En hij is de verzamellijn van plekken van verschillende ouderdom, het snoer dat plaatsen van verhalen verbindt, en snoer van aanknopingspunten voor verhalen van feiten en fictie.

De dijk is een tijdsmachine, en daarmee de schakel tussen verleden en toekomst.



The plain to the west of Assendelft, where the natural boundary fades away and the raised dikes are more prominent, the plans can link up with the more diffuse parcelisation direction of the clay and peat land. The IJ dikes are autonomous lines that tell the story of the land reclamation and can form an important link in the recreational network. In conclusion: the anatomy of the Primeval IJ not only reveals the fascinating history of its origins but also offers cohesive points of departure for the future. When every future intervention refers to the 'primeval language', it is a clear and logical contribution to the historical richness and stratification of the region.